

แนวทางปฏิบัติ
เกี่ยวกับการใช้ทรัพย์สินของราชการ
(กรณีการยืมใช้พัสดุ)



งานพัสดุและทรัพย์สิน
กองคลัง เทศบาลเมืองแม่โจ้

สารบัญ

เรื่อง	หน้า
แนวทางปฏิบัติเกี่ยวกับการใช้ทรัพย์สินของราชการ (กรณียืมใช้พัสดุ)	
วัตถุประสงค์	๑
ระเบียบ และหนังสือเวียนที่เกี่ยวข้อง	๑
คำนิยาม	๒
หลักเกณฑ์การให้ยืมใช้พัสดุ	๒
แผนผังการยืมใช้พัสดุ	๔
แบบใบยืมใช้พัสดุ	๖
ทะเบียนคุมการยืมใช้พัสดุ	๘

**แนวทางปฏิบัติเกี่ยวกับการใช้ทรัพย์สินของราชการ
(กรณียืมใช้พัสดุ)**

วัตถุประสงค์

๑. เพื่อให้ทราบหลักเกณฑ์และแนวทางปฏิบัติการใช้ทรัพย์สินของทางราชการ และเป็นไปตามระเบียบกระทรวงการคลังว่าด้วยการจัดซื้อจัดจ้างและการบริหารพัสดุภาครัฐ พ.ศ. ๒๕๖๐
๒. เพื่อเป็นแนวทางปฏิบัติสำหรับการขอยืมใช้พัสดุ สำหรับเจ้าหน้าที่ของเทศบาลเมืองแม่โจ้ให้เป็นไปในทิศทางเดียวกัน

ระเบียบและหนังสือเวียนที่เกี่ยวข้อง

ระเบียบกระทรวงการคลังว่าด้วยการจัดซื้อจัดจ้างและการบริหารพัสดุภาครัฐ พ.ศ. ๒๕๖๐
 ข้อ ๒๐๗ การให้ยืม หรือนำพัสดุไปใช้ในกิจการ ซึ่งมีใช้เพื่อประโยชน์ของทางราชการจะกระทำมิได้
 ข้อ ๒๐๘ การยืมพัสดุประเภทใช้คงรูป ให้ผู้ยืมทำหลักฐานการยืมเป็นลายลักษณ์อักษรแสดงเหตุผลและกำหนดวันส่งคืน โดยมีหลักเกณฑ์ ดังต่อไปนี้

- (๑) การยืมระหว่างหน่วยงานของรัฐ จะต้องได้รับอนุมัติ จากหัวหน้าหน่วยงานของรัฐผู้ให้ยืม
 - (๒) การให้บุคคลยืมใช้ภายในสถานที่ของหน่วยงานของรัฐเดียวกัน จะต้องได้รับอนุมัติจากหัวหน้าหน่วยงานซึ่งรับผิดชอบพัสดุนั้น แต่ถ้ายืมไปใช้นอกสถานที่ของหน่วยงานของรัฐ จะต้องได้รับอนุมัติจากหัวหน้าหน่วยงานของรัฐ
- ข้อ ๒๐๙ ผู้ยืมพัสดุประเภทใช้คงรูปจะต้องนำพัสดุนั้นมาส่งคืนไว้ในสภาพที่ใช้การได้เรียบร้อย หากเกิดชำรุดเสียหาย หรือใช้การไม่ได้ หรือสูญหายไป ให้ผู้ยืมจัดการแก้ไขซ่อมแซมให้คงสภาพเดิม โดยเสียค่าใช้จ่ายของตนเอง หรือขอใช้เป็นพัสดุประเภท ชนิด ขนาด ลักษณะและคุณภาพอย่างเดียวกัน หรือขอใช้เป็นเงินตามราคาที่อยู่ในขณะยืม โดยมีหลักเกณฑ์ ดังนี้

- (๑) ราชการส่วนกลาง และราชการส่วนภูมิภาค ให้เป็นไปตามหลักเกณฑ์ที่กระทรวงการคลังกำหนด
 - (๒) ราชการส่วนท้องถิ่น ให้เป็นไปตามหลักเกณฑ์ที่กระทรวงมหาดไทย กรุงเทพมหานคร หรือเมืองพัทยา แล้วแต่กรณี กำหนด
 - (๓) หน่วยงานของรัฐอื่น ให้เป็นไปตามหลักเกณฑ์ที่หน่วยงานของรัฐนั้นกำหนด
- ข้อ ๒๑๐ การยืมพัสดุประเภทใช้สิ้นเปลืองระหว่างหน่วยงานของรัฐ ให้กระทำได้เฉพาะเมื่อหน่วยงานของรัฐผู้ยืมมีความจำเป็นต้องใช้พัสดุนั้นเป็นการรีบด่วน จะดำเนินการจัดหาได้ไม่ทันการ และหน่วยงานของรัฐผู้ให้ยืมมีพัสดุนั้น ๆ พอที่จะให้ยืมได้ โดยไม่เป็นการเสียหายแก่หน่วยงานของรัฐของตน และให้มีหลักฐานการยืมเป็นลาย

ลักษณะอักษร ทั้งนี้ โดยปกติหน่วยงานของรัฐผู้ยืมจะต้องจัดหาพัสดุเป็นประเภท ชนิด และปริมาณเช่นเดียวกัน ส่งคืนให้หน่วยงานของรัฐผู้ให้ยืม

ข้อ ๒๑๑ เมื่อครบกำหนดยืม ให้ผู้ให้ยืมหรือผู้รับหน้าที่แทนมีหน้าที่ติดตามทางพัสดุที่ให้ยืมไปคืนภายใน ๗ วัน นับแต่วันครบกำหนด

คำนิยาม

“ส่วนราชการเจ้าของพัสดุ” หมายถึง ส่วนราชการ/หน่วยงานที่ได้รับโอนพัสดุจากหน่วยงาน

“พัสดุ” หมายถึง วัสดุ ครุภัณฑ์

“วัสดุ” หมายถึง ของใช้งานประเภทสิ้นเปลือง โดยมากเป็นของใช้สำนักงาน

“ครุภัณฑ์” หมายถึง ครุภัณฑ์ประเภทใช้คงรูปตามการจำแนกประเภทรายจ่ายตามงบประมาณที่สำนักงานงบประมาณกำหนด

“ผู้ยืม” หมายถึง บุคลากรหน่วยงาน ได้แก่ พนักงานเทศบาล ลูกจ้างประจำ และพนักงานจ้าง ซึ่งปฏิบัติงานในสถานที่เดียวกันกับหน่วยงานของผู้ให้ยืม หรือบุคคลภายนอก ซึ่งยืมพัสดุไปเพื่อใช้ประโยชน์ของทางราชการ

“ผู้ให้ยืม” หมายถึง หัวหน้าหน่วยงานของรัฐผู้ให้ยืม ได้แก่ นายกเทศมนตรีเมืองแม่โจ้ ผู้รับมอบอำนาจ

“หัวหน้าหน่วยงาน” หมายถึง หัวหน้าหน่วยงานในเทศบาลเมืองแม่โจ้ ที่มีฐานะเป็นกอง หรือผู้ได้รับมอบอำนาจ

“หัวหน้าหน่วยงานของรัฐ” หมายถึง นายกเทศมนตรีเมืองแม่โจ้

หลักเกณฑ์การยืมใช้พัสดุ

ตามระเบียบกระทรวงการคลังว่าด้วยการจัดซื้อจัดจ้างและบริหารพัสดุภาครัฐ พ.ศ. ๒๕๖๐ ได้กำหนดการยืมพัสดุเพื่อนำไปใช้ในกิจการ เพื่อประโยชน์ของทางราชการเท่านั้น โดยมีหลักเกณฑ์การยืม ดังนี้

๑. ส่วนราชการเจ้าของพัสดุต้องให้ผู้ยืมใช้พัสดุได้ โดยไม่เรียกเก็บค่าตอบแทน และให้ยืมได้คราวละไม่เกิน ๑ ปีงบประมาณ โดยต้องได้รับอนุมัติจากผู้มีอำนาจตามระเบียบกระทรวงการคลังว่าด้วยการจัดซื้อจัดจ้างและการบริหารพัสดุภาครัฐ พ.ศ. ๒๕๖๐

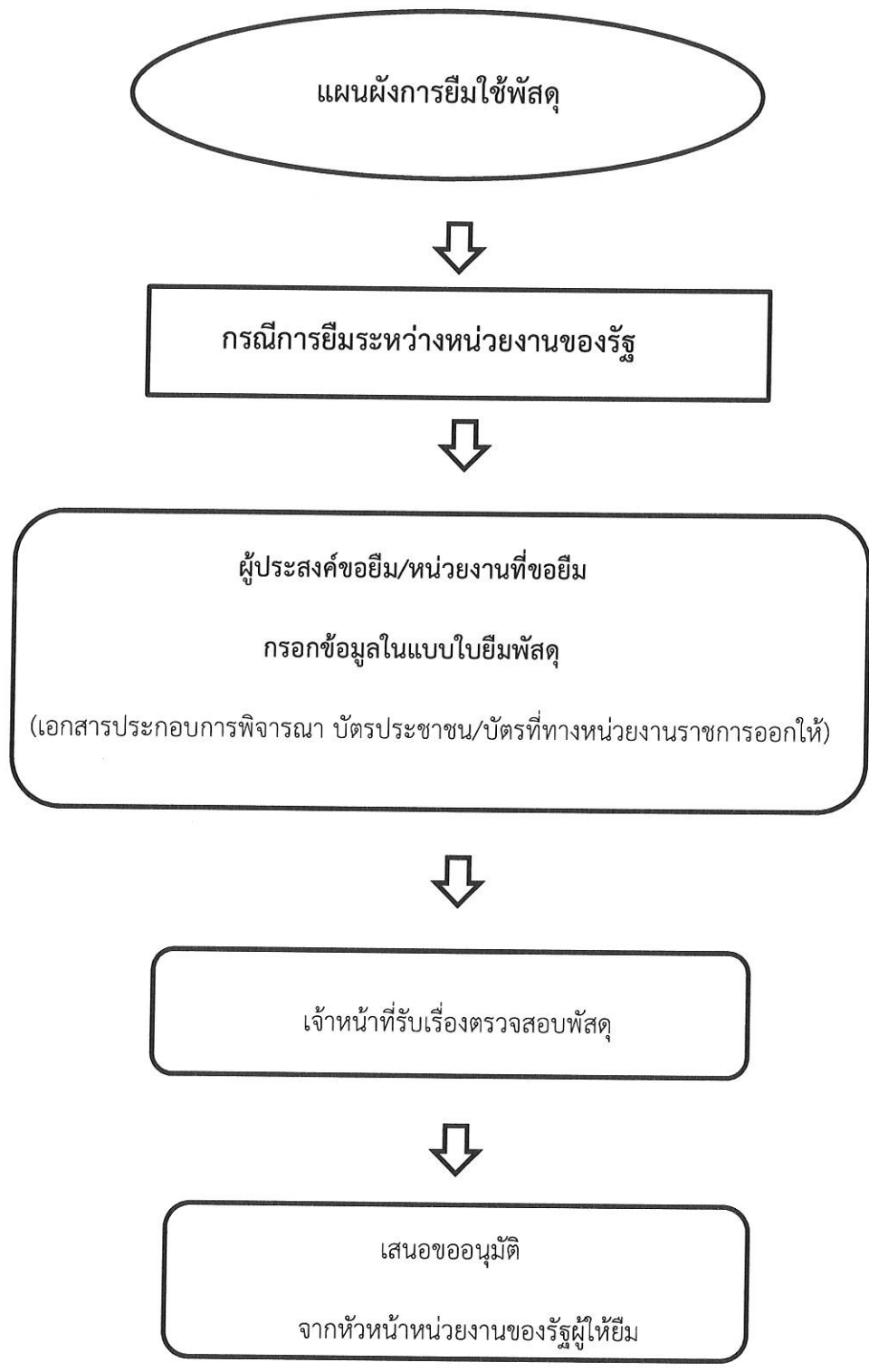
๒. ผู้ยืมจะต้องลงนามในทะเบียนคุมการยืมใช้พัสดุกับส่วนราชการเจ้าของพัสดุ ตามแบบแนบท้าย

๓. ผู้ยืมจะต้องนำพัสดุไปใช้เพื่อประโยชน์ร่วมกันของกลุ่มผู้ยืม เสมือนผู้ยืมเป็นเจ้าของพัสดุเองทุกประการ โดยที่ผู้ยืมจะเป็นผู้จัดหาเจ้าหน้าที่ควบคุมการทำงานของพัสดุที่ผู้ยืมใช้เองทุกประการ

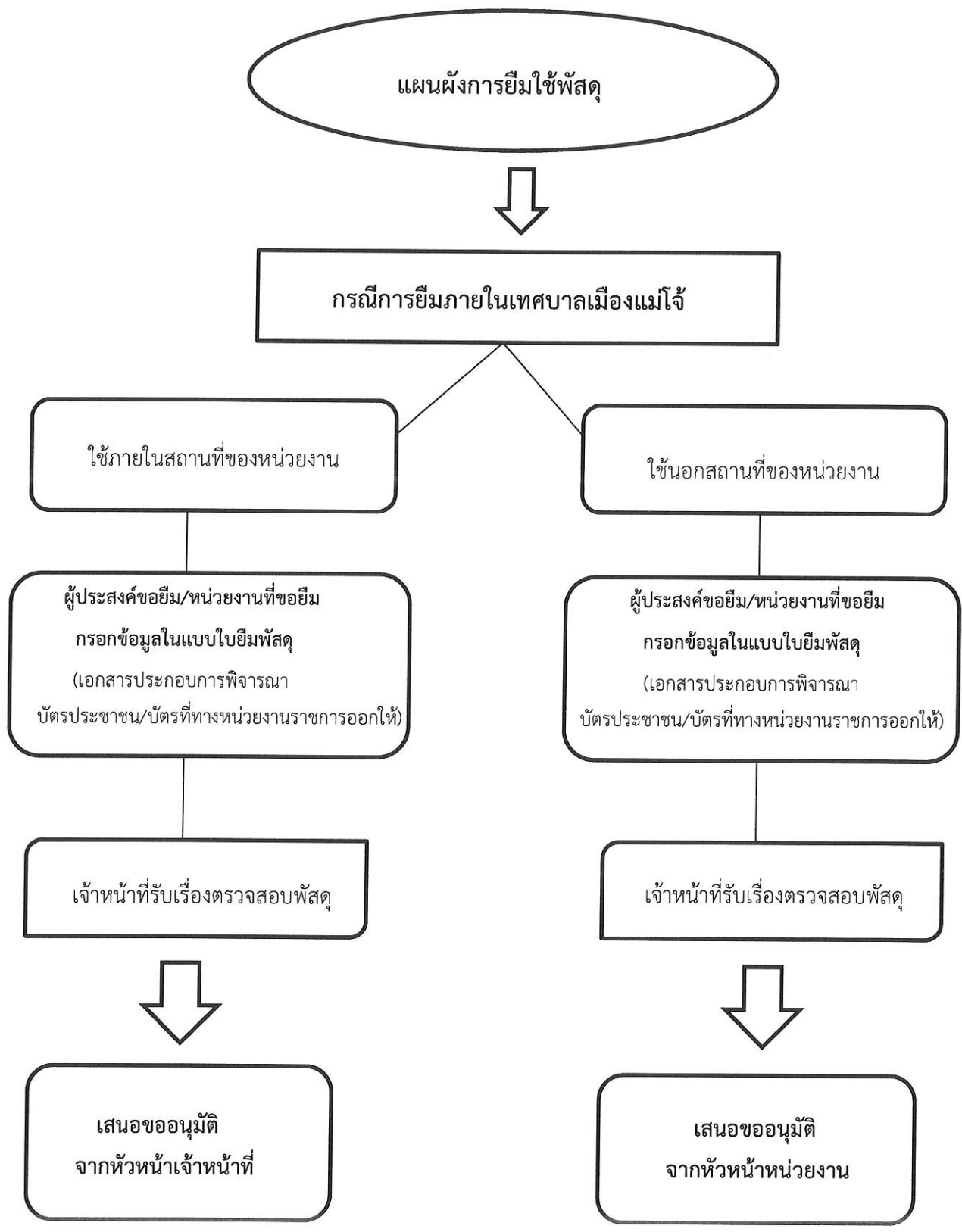
๔. ผู้ยืมใช้พัสดุจะต้องนำพัสดุนั้นมาส่งคืนไว้ในสภาพที่ใช้การได้เรียบร้อย หากเกิดชำรุดเสียหายหรือใช้การไม่ได้ หรือสูญหายไป ให้ผู้ยืมจัดการแก้ไขซ่อมแซมให้คงสภาพเดิม โดยเสียค่าใช้จ่ายของผู้ยืมเอง หรือชดใช้เป็นพัสดุประเภท ชนิด ขนาด ลักษณะและคุณภาพอย่างเดียวกัน หรือชดใช้เป็นเงินตามราคาที่อยู่ในขณะที่ยืมตามหลักเกณฑ์ที่กระทรวงการคลังกำหนด

๕. ส่วนราชการเจ้าของพัสดุสามารถยกเลิกการให้ยืมใช้พัสดุได้ตลอดเวลาหากผู้ยืมไม่สามารถดำเนินงานให้ประสบผลสำเร็จ หรือไม่ปฏิบัติตามสัญญา ยืม หรือแนวทางการให้ยืม หรือเหตุอันควรอื่น ๆ

๖. ในกรณีเป็นการยืมครุภัณฑ์ เช่น คอมพิวเตอร์ ฯลฯ ให้ใช้สัญญา ยืมตามหลักเกณฑ์และแนวปฏิบัติการ ยืมตามหลักเกณฑ์ของส่วนราชการต้นสังกัดของส่วนราชการเจ้าของครุภัณฑ์



***เมื่อครบกำหนดยืม ให้ผู้ให้ยืมหรือ ผู้รับหน้าที่แทน มีหน้าที่ติดตามทางพาสปอร์ตที่ให้ยืมไปคืนภายใน ๗ วัน นับแต่วันครบกำหนด



***เมื่อครบกำหนดยืม ให้ผู้ที่ยืมหรือ ผู้รับหน้าที่แทน มีหน้าที่ติดตามทางพัสตที่ไปยืมไปคืนภายใน ๗ วัน นับแต่วันครบกำหนด

แบบยืมที่...../.....

แบบฟอร์มการยืมพัสดุ และคืนพัสดุ
เทศบาลเมืองแม่โจ้

วันที่.....เดือน.....พ.ศ.

เรื่อง.....

เรียน นายกเทศมนตรีเมืองแม่โจ้

ข้าพเจ้า.....หน่วยงาน/ที่อยู่.....

.....หมายเลขโทรศัพท์.....

มีความประสงค์ () วัสดุ () ครุภัณฑ์ เพื่อใช้.....

.....ตามรายการต่อไปนี้

ที่	รายการ	ยี่ห้อ/รุ่น/สี	หมายเลขพัสดุ	หมายเหตุ

ลงชื่อ.....ผู้ยืมพัสดุ
(.....)

ลงชื่อ.....ผู้อนุมัติ/ผู้ให้ยืม
(.....)

ตำแหน่ง.....

ตามรายการที่ยืมข้างต้นนี้ ข้าพเจ้าจะดูแลรักษาเป็นอย่างดี หากสิ่งของที่นำมาส่งคืนเกิดการชำรุดเสียหาย
ใช้การไม่ได้หรือสูญหายไป ข้าพเจ้ายินดีรับผิดชอบชดใช้หรือจัดการซ่อมแซมให้คงสภาพเดิม โดยจะรับผิดชอบใน
ค่าใช้จ่ายที่เกิดขึ้น หรือชดใช้เป็นครุภัณฑ์ประเภท ชนิด ขนาด ลักษณะและคุณภาพอย่างเดียวกัน หรือชดใช้เป็น
เงินตามราคาที่เป็นอยู่ในขณะที่ยืมตามหลักเกณฑ์ที่กระทรวงการคลังกำหนด

ทั้งนี้ ข้าพเจ้าจะส่งคืนพัสดุภายในวันที่.....เดือน.....พ.ศ.
ได้รับพัสดุจากเทศบาลเมืองแม่โจ้แล้ว เมื่อวันที่.....เดือน.....พ.ศ.

ลงชื่อ.....ผู้ยืมพัสดุ
(.....)

ตำแหน่ง.....

วันที่.....

ลงชื่อ.....ผู้อนุมัติ/ผู้ให้ยืม
(.....)

ตำแหน่ง.....

วันที่.....

ได้รับพัสดุดังกล่าว ครบถ้วน สมบูรณ์เรียบร้อยแล้ว เมื่อวันที่.....เดือน.....พ.ศ.

ลงชื่อ.....ผู้ส่งคืน
(.....)

ตำแหน่ง.....

วันที่.....

ลงชื่อ.....ผู้รับคืน
(.....)

ตำแหน่ง.....

วันที่.....

หมายเหตุ : โปรดอ่านข้อกำหนดและแนวปฏิบัติในการยืม-คืน

ข้อกำหนดการยืม-คืน

๑. การยืมควรระบุเหตุผลความจำเป็นที่ต้องการใช้งานทุกครั้ง และยืมเพื่อประโยชน์ในทางราชการเท่านั้น
๒. ผู้ยืมมีหน้าที่รับผิดชอบต่อทรัพย์สินที่ได้ยืมไว้ใช้งานเสมือนหนึ่งเป็นทรัพย์สินของผู้ยืมเอง ไม่ให้เกิดความเสียหายหรือสูญหาย
๓. ผู้ยืมมีหน้าที่ต้องชดเชยความเสียหายในกรณีทรัพย์สินชำรุด หรือสูญหาย ตามมูลค่าทรัพย์สิน หากความเสียหายนั้นเกิดจากความประมาทของผู้ยืม
๔. ผู้ยืมต้องไม่ให้อื่นยืมทรัพย์สินที่ตนเองยืมมาไม่ว่ากรณีใด ๆ เว้นแต่การยืมนั้นได้รับอนุมัติเป็นลายลักษณ์อักษรจากผู้มีอำนาจอนุมัติแล้วเท่านั้น
๕. ทรัพย์สินที่ผู้ยืมไปใช้งาน มิได้ใช้เพื่อประโยชน์ของทางราชการเท่านั้น ห้ามมิให้ผู้ยืมนำทรัพย์สินไปใช้อย่างอื่น นอกเหนือจากที่หน่วยงานกำหนด หรือทำให้เกิดความเสียหายที่เกิดจากการละเมิดดังกล่าวให้ถือเป็นความผิดส่วนบุคคล โดยผู้ยืมต้องรับผิดชอบต่อความเสียหายที่เกิดขึ้นนั้น
๖. ผู้ยืมจะต้องกำหนดระยะเวลาการยืมให้ชัดเจน และจะต้องนำมาคืนภายในระยะเวลาที่กำหนด
๗. กรณีความจำเป็นต้องใช้งานต่อ ให้ดำเนินการส่งคืนตามระยะเวลาที่กำหนดให้เรียบร้อยก่อนแล้วจัดทำบันทึกขอยืมและกำหนดระยะเวลาการยืมใหม่

